



Ministério da Educação
Universidade Federal do Sul e Sudeste do Pará

*Relatório de Melhorias da Infraestrutura a partir dos subsídios
da Autoavaliação Institucional / CPA - 2016*



Marabá/PA
2017



APRESENTAÇÃO

O presente documento visa responder ao memorando nº 007/2017/CPA/UNIFESSPA de 31 de novembro de 2017, referente aos resultados da autoavaliação para articulação da avaliação institucional ao planejamento, com vistas ao desenvolvimento e melhoria institucional – Exercício 2016.

O relatório de melhorias da infraestrutura, a partir dos subsídios do Relatório de Autoavaliação Institucional 2016, reflete o esforço desta instituição em desenvolver suas ações de planejamento de maneira democrática e participativa, bem como apresentar os resultados concretos da articulação entre Comissão Própria de Avaliação (CPA), Seplan e as demais instâncias da universidade.



Serviço Público Federal
Universidade Federal do Sul e Sudeste do Pará

Em consonância com os resultados apontados pela comunidade acadêmica da Unifesspa, por meio do Relatório de Autoavaliação Institucional – 2016 elaborado pela Comissão Própria de Avaliação (CPA) dessa Instituição de Ensino Superior (IEA), a Secretaria de Planejamento e Desenvolvimento Institucional (Seplan), em diálogo constante com a Secretaria de Infraestrutura (Sinfra), Pró-Reitoria de Extensão e Assuntos Estudantis (Proex), Pró-Reitoria de Pós-Graduação, Pesquisa e Inovação Tecnológica (Propit), Pró-Reitoria de Ensino de Graduação (Proeg), Núcleo de Acessibilidade e Inclusão Acadêmica (Naia), dentre outras instâncias, desenvolveu seu planejamento institucional do ano de 2017 considerando as demandas levantadas por toda a universidade, resultando em investimentos considerados de suma importância para o desenvolvimento da missão da IES que é “produzir, sistematizar e difundir conhecimentos filosófico, científico, artístico, cultural e tecnológico, ampliando a formação e as competências do ser humano na perspectiva da construção de uma sociedade justa e democrática e do avanço da qualidade de vida”.

Diante dessa participação da comunidade acadêmica no ano de 2016 foram construídas obras nos campus universitários da Unifesspa, a saber:

1. **Prédio Multiuso para o *campus* universitário de Rondon do Pará.** Com cerca de 2 mil m² de área construída, o espaço oferece uma nova e ampla estrutura aos alunos e servidores do Campus. O prédio de quatro pavimentos conta com biblioteca, 12 salas de aula com capacidade para 30 alunos cada e salas administrativas, biblioteca com 197,72 m² e áreas de estudo coletivas e individuais. Além das salas de aula, cada um dos três pavimentos superiores do prédio de Rondon do Pará possui uma sala ampla com um layout diferenciado e capacidade para até 56 alunos. O Campus conta, ainda, com um mini auditório e laboratório de informática (ver foto 1).



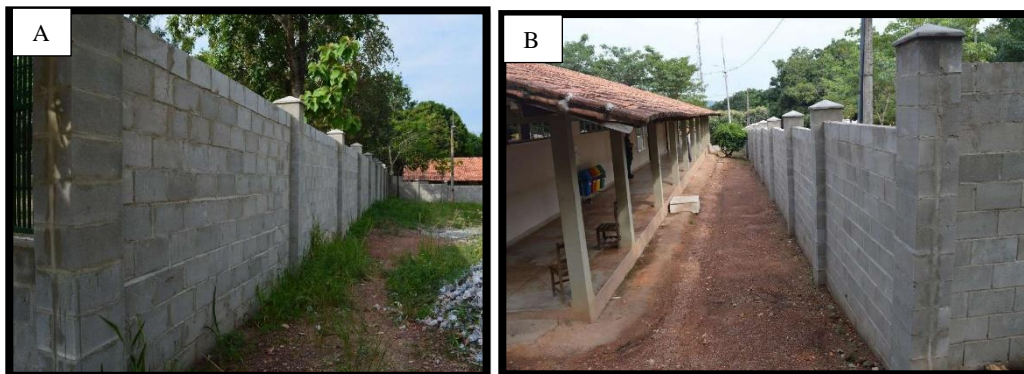
Foto 1- Prédio Multiuso para o *campus* universitário de Rondon do Pará, 2017.



Fonte: Sinfra/Unifesspa, 2017.

2. **Muro do *campus* universitário de Xinguara.** Construção do Muro de fechamento do *campus* Universitário na Unidade I de Xinguara, com um perímetro de 514,99 metros. (ver foto 2).

Foto 2 – Muro do *campus* universitário de Xinguara, 2017

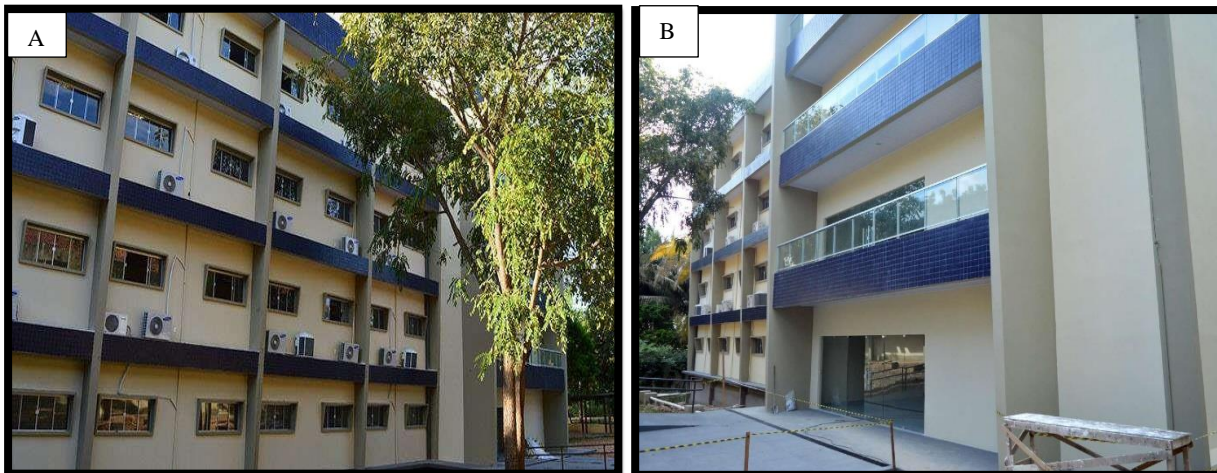


Fonte: Sinfra/Unifesspa, 2017.

3. **Prédio multiuso do Instituto de Geociências e engenharias no campus II de Marabá.** A Universidade Federal do Sul e Sudeste do Pará (Unifesspa) inaugurou o novo prédio multiuso do Instituto de Geociências e Engenharias (IGE). Com arquitetura moderna, o novo espaço possui cerca de 2 mil m² e abriga a maior parte dos cursos de Engenharia da Instituição. São 14 salas de aula, secretarias acadêmicas, salas de reunião, laboratório de informática, banheiros, cantina, dispensa e Hall de entrada e circulação de pessoas. (ver foto 3).



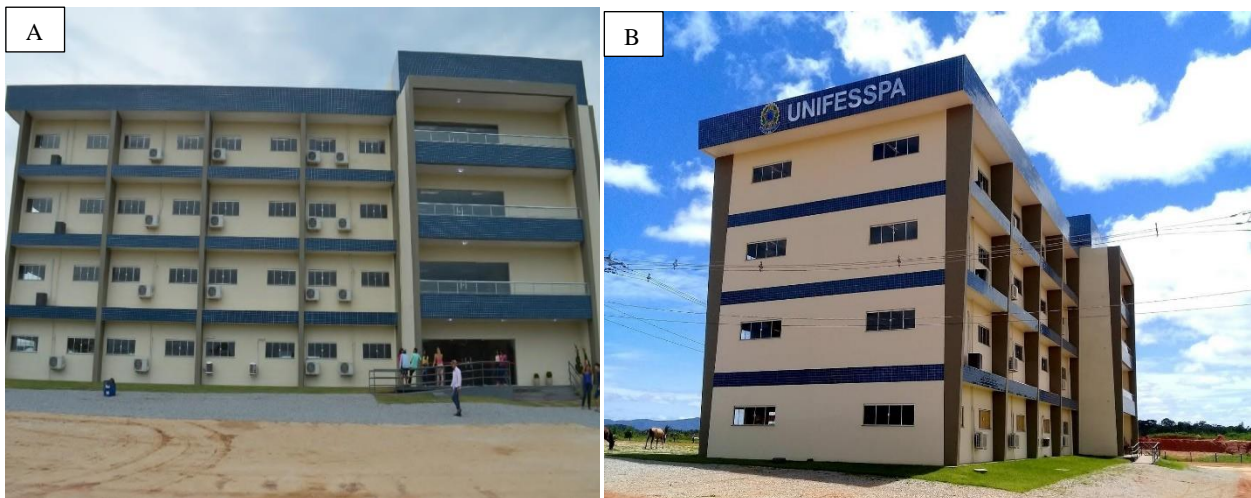
Foto 3 - Prédio multiuso do Instituto de Geociências e engenharias, Marabá-2017,



Fonte: Sinfra/Unifesspa, 2017.

4. **Prédio multiuso para o campus universitário de Xinguara.** Com aproximadamente 2 mil m² de área construída, a edificação possui quatro pavimentos com 14 salas de aula, laboratório de informática, ambientes para professores, secretaria acadêmica, biblioteca, além da estrutura de banheiros e elevador. O pavimento térreo do prédio abrigará o corpo administrativo do Instituto, além da biblioteca central do Campus Universitário de Xinguara. Os demais pavimentos serão divididos em salas de aulas, laboratório e miniauditório. Todos os andares possuem banheiros masculino e feminino e banheiros com acessibilidade para pessoas com deficiência. (ver foto 4)

Foto 4 - Prédio multiuso para o campus universitário de Xinguara, 2017.



Fonte: Sinfra/Unifesspa, 2017.

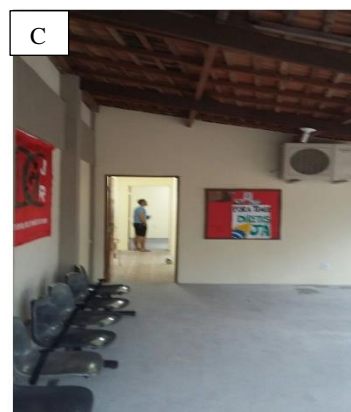


Serviço Público Federal
Universidade Federal do Sul e Sudeste do Pará

Nesse período também foram realizados diversos serviços de engenharia e manutenção, quais sejam:

1. Revitalização da sede do Diretório Central dos Estudantes (DCE) da Unifesspa (ver foto 5)

Foto 5- Diretório Central dos Estudantes (DCE) da Unifesspa, Marabá-2017.



Fonte: Sinfra/Unifesspa, 2017.

2. Revitalização das salas de aulas do Instituto de Ciências Exatas (ICE) e Instituto de Geociências e Engenharias (IGE) na unidade II do campus de Marabá (ver foto 6)



Serviço Público Federal
Universidade Federal do Sul e Sudeste do Pará

Foto 6 - Revitalização das salas de aulas do ICE e IGE, Marabá-2017.



Fonte: Sinfra/Unifesspa, 2017.

3. Revitalização geral das salas de aula do prédio do IEDS na unidade I do campus de Marabá (ver foto 7)

Foto 7 - Revitalização geral das salas de aula do prédio do IEDS, Marabá-2017.





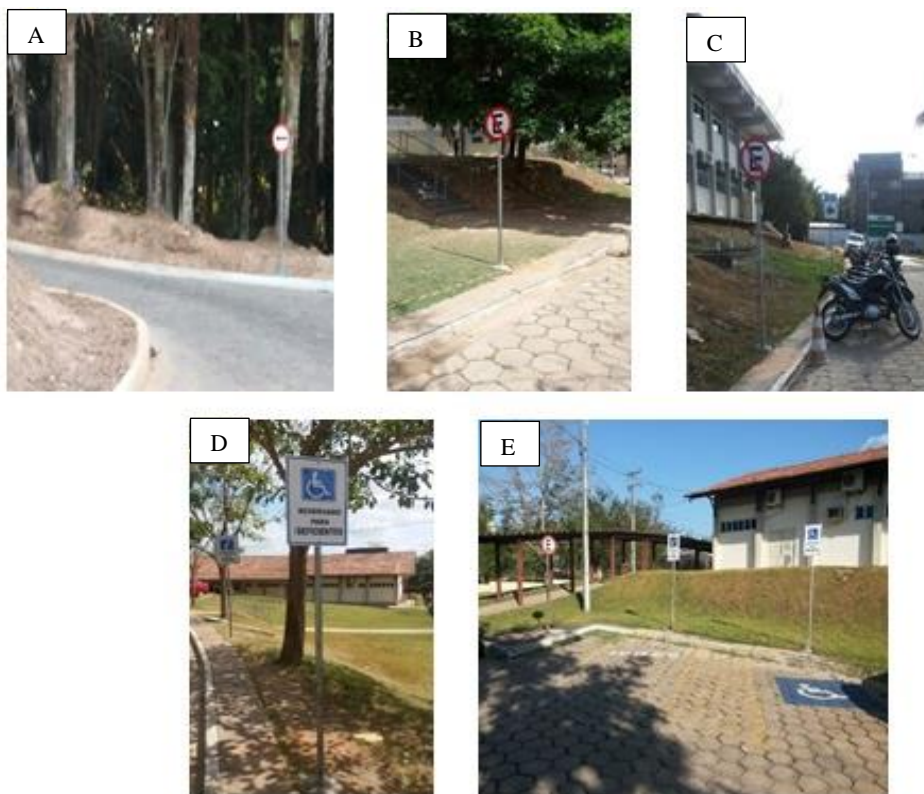
Serviço Público Federal
Universidade Federal do Sul e Sudeste do Pará



Fonte: Sinfra/Unifesspa, 2017.

4. Sinalização vertical e horizontal das vias de acesso e do estacionamento da Unidade II – Campus de Marabá (ver foto 8).

Foto 8- Sinalização do estacionamento da unidade II – Campus de Marabá, 2017.



Fonte: Sinfra/Unifesspa, 2017.

5. Energização do viveiro do Instituto de Estudos em Desenvolvimento Agrário e Regional (IEDAR) na Unidade III do Campus de Marabá (ver foto 9).



Serviço Público Federal
Universidade Federal do Sul e Sudeste do Pará

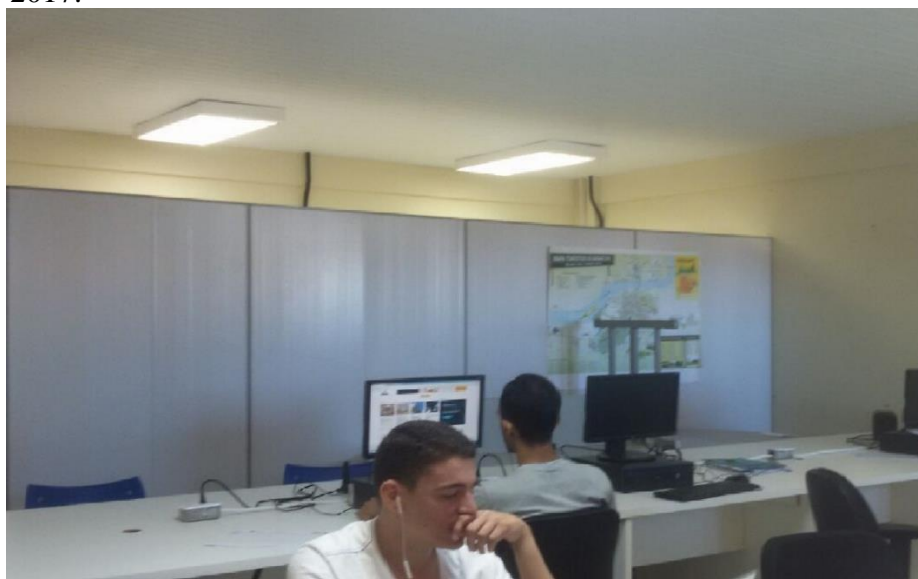
Foto 9 – Energização do viveiro do IEDAR, Marabá-2017



Fonte: Sinfra/Unifesspa, 2017.

6. Instalação de divisórias e toda a infraestrutura necessária para o bom funcionamento dos Laboratórios de Ensino e Pesquisa do Instituto de Estudos em Desenvolvimento Agrário e Regional (IEDAR) na Unidade III do Campus de Marabá (ver foto 10).

Foto 10 – Instalação de infraestrutura dos Laboratórios de Ensino e Pesquisa do IEDAR, Marabá-2017.



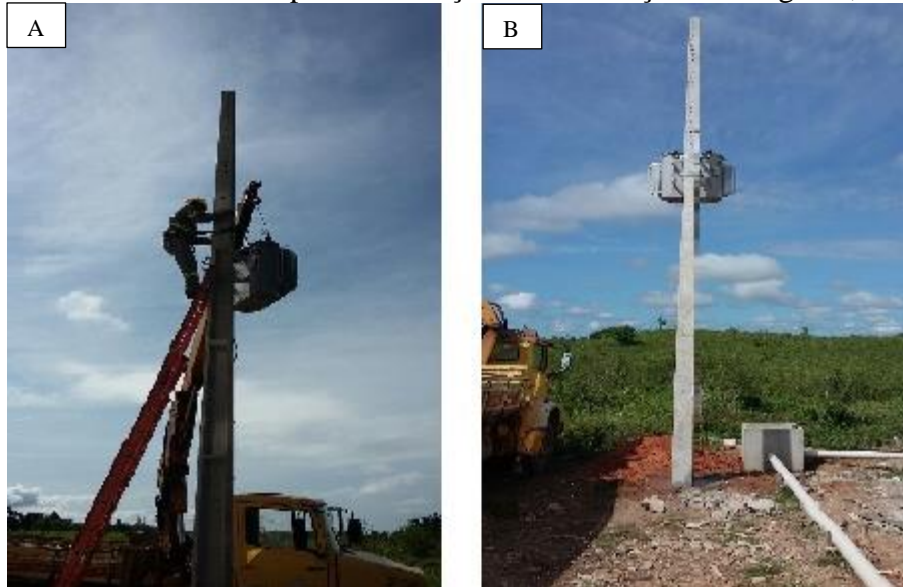
Fonte: Sinfra/Unifesspa, 2017.



Serviço Público Federal
Universidade Federal do Sul e Sudeste do Pará

7. Realização da primeira etapa da instalação da Subestação elétrica que alimentará o novo prédio de quatro pavimentos do Campus de Xinguara (ver foto 11).

Foto 11 - Primeira etapa da instalação da Subestação de Xinguara, 2017.



Fonte: Sinfra/Unifesspa, 2017.

8. Construção do muro da Unidade II do Campus de Marabá (ver foto 12).

Foto 12 - Muro da Unidade II do Campus de Marabá, 2017



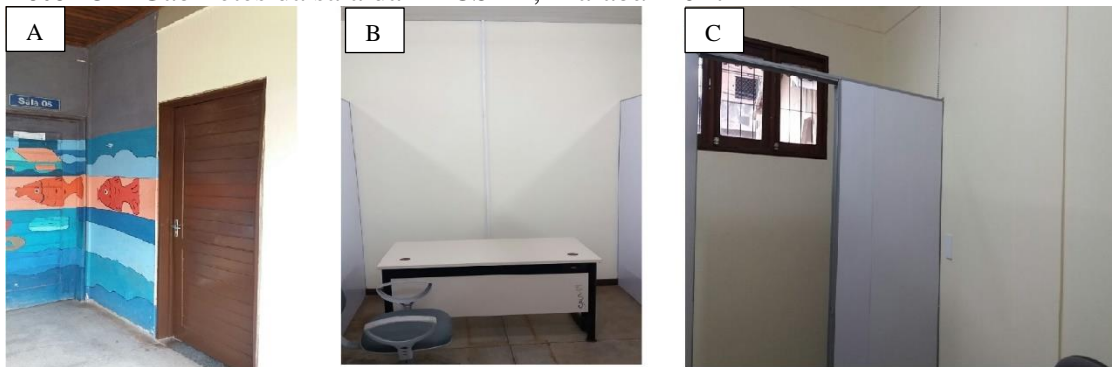
Fonte: Sinfra/Unifesspa, 2017.



Serviço Público Federal
Universidade Federal do Sul e Sudeste do Pará

9. Reestruturação dos gabinetes da sala da Faculdade de Ciências Sociais do Araguaia Tocantins-FACSAT na Unidade I, com os seguintes serviços: instalação de divisórias, adequações da parte elétrica e pintura (ver foto 13).

Foto 13 – Gabinetes da sala da FACSAT, Marabá -2017



Fonte: Sinfra/Unifesspa, 2017.

10. Revitalização da sala 13 onde funciona a Secretaria do Instituto de Ciências Humanas-ICH na Unidade I do Campus de Marabá (ver foto 14).

Foto 14 - Revitalização da sala 13 onde funciona a Secretaria do Instituto de Ciências Humanas-ICH, Marabá-2017



Fonte: Sinfra/Unifesspa, 2017.

11. Instalação da infraestrutura elétrica, para atendimento do galpão dos laboratórios na Unidade II do Campus de Marabá (ver foto 15).



Foto 15 - Infraestrutura elétrica dos galpões da Unidade II, Marabá-2017



Fonte: Sinfra/Unifesspa, 2017.

As informações contidas neste relatório podem ser verificadas na página virtual da Sinfra na área de Divisão de Obras e Projetos (DIOP) (<https://diop.unifesspa.edu.br/2017.html>) e de Serviços de Engenharia e Manutenção (DISEM) (<https://disem.unifesspa.edu.br/acoes.html>).

Para o ano de 2017 o Plano de Gestão Orçamentária (PGO) da Unifesspa, em conformidade com a Lei de Diretrizes Orçamentárias (LDO) e a Lei Orçamentária Anual, apresentou o montante de R\$ 21.575.716,00 em Outras Despesas Correntes (exceto benefícios); R\$ 14.878.475,00 em investimentos; R\$ 56.461.519,00 em Pessoal e Encargos Sociais; e R\$ 3.326.640,00 em benefícios (Outras Despesas Correntes).

Com base nos créditos orçamentários discriminados acima é que se planejou as ações desenvolvidas na Unifesspa no ano de 2017 tendo como parâmetro os objetivos estratégicos do Plano de Desenvolvimento Institucional (PDI) 2014-201 e as demandas levantadas no Relatório de Autoavaliação Institucional, cujos resultados foram discriminados no presente relatório de gestão.

Referências

PDI. Plano de Desenvolvimento Institucional. 2014-2018. Disponível em: https://seplan.unifesspa.edu.br/images/DIPLAN/PDI_Aditamento_2014_2018.pdf. Acesso em: 17 nov. 2017.



Serviço Público Federal
Universidade Federal do Sul e Sudeste do Pará

PGO. Plano de Gestão Orçamentária. 2017. Disponível em:
<https://seplan.unifesspa.edu.br/o-que-e-rss/55-pdi/pgo/265-pgo-2017.html>. Acesso em:
20 nov. 2017.

SINFRA. Divisão de Obras e Projetos. 2017. Disponível em:
<https://diop.unifesspa.edu.br/2017.html>. Acesso em: 15 nov. 2017.

SINFRA. Serviços de Engenharia e Manutenção. 2017. Disponível em:
<https://disem.unifesspa.edu.br/acoes.html>. Acesso em: 15 nov. 2017.